



АДМИНИСТРАЦИЯ  
КАРТАЛИНСКОГО МУНИЦИПАЛЬНОГО РАЙОНА  
ЧЕЛЯБИНСКОЙ ОБЛАСТИ

ПОСТАНОВЛЕНИЕ

«06» 08 2024 г. № 940  
г. Карталы

Об установлении публичного  
сервитута

В соответствии со статьей 23, главой V.7 Земельного кодекса Российской Федерации, статьей 3.3 Федерального закона Российской Федерации от 25 октября 2001 года № 137 – ФЗ «О введении в действие Земельного кодекса Российской Федерации», руководствуясь статьей 15 Федерального закона от 06.10.2003 года № 131-ФЗ «Об общих принципах организации местного самоуправления в Российской Федерации», Уставом Карталинского муниципального района, на основании ходатайства об установлении публичного сервитута Курбанова Руслана Магомедовича, действующего на основании доверенности № 74 АА 6522024 от 26.07.2023 года от имени публичного акционерного общества «Россети Урал», администрация Карталинского муниципального района ПОСТАНОВЛЯЕТ:

1. Установить публичный сервитут публичному акционерному обществу «Россети Урал», (620026, Свердловская область, город Екатеринбург, улица Мамина – Сибиряка, строение 140, ОГРН 1056604000970, ИНН 6671163413), общей площадью 28999 квадратных метров в целях эксплуатации объекта «Линия электропередач 10 кВ фидер Первомайский от подстанции Полтавская» в отношении земельного участка, расположенного в кадастровых кварталах: 74:08:5801020, 74:08:2201001 по адресу: Челябинская область, Карталинский район, Полтавское сельское поселение;

в отношении земельных участков с кадастровыми номерами:

1) 74:08:2201001:69, расположенного по адресу: Российская Федерация, Челябинская область, муниципальный район Карталинский, сельское поселение Полтавское, поселок Первомайка, улица Центральная, земельный участок 7/1;

2) 74:08:0000000:2870, расположенного в 220 метрах на запад

от ориентира - жилой дом по адресу: Челябинская область, Карталинский район, поселок Первомайка, улица Центральная, земельный участок 7-1.

2. Установить срок публичного сервитута в отношении земельного участка, указанного в пункте 1 настоящего постановления на 49 (сорок девять) лет.

3. Утвердить границы публичного сервитута согласно приложению к настоящему постановлению.

4. Публичному акционерному обществу «Россети Урал» в установленном законом порядке обеспечить:

1) проведение работ при осуществлении деятельности, для обеспечения которой устанавливается публичный сервитут в срок на 49 лет;

2) осуществление публичного сервитута после внесения сведений о публичном сервитуте в Единый государственный реестр недвижимости;

3) после прекращения действия публичного сервитута привести земельные участки, обремененные публичным сервитутом, в состояние, пригодное для их использования в соответствии с видом разрешенного использования.

5. Владелец публичного сервитута - Публичное акционерное общество «Россети Урал», вправе до окончания срока публичного сервитута обратиться с ходатайством об установлении публичного сервитута на новый срок.

6. Управлению по имущественной и земельной политике Карталинского муниципального района (Селезнева Е.С.) в течение пяти рабочих дней со дня принятия настоящего постановления обеспечить:

1) размещение настоящего постановления на официальном сетевом издании администрации Карталинского муниципального района Челябинской области (<https://www.kartalyraion.ru>), а также на сайте администрации Полтавского сельского поселения Карталинского муниципального района (<https://poltavskoe-sp74.ru/>);

2) направление владельцу публичного сервитута копии постановления об установлении публичного сервитута;

3) направление копии настоящего постановления об установлении публичного сервитута в «Управление Федеральной службы государственной регистрации, кадастра и картографии по Челябинской области».

7. Контроль за исполнением настоящего постановления возложить на заместителя главы по муниципальному имуществу, земельным и правовым вопросам Максимовскую Н.

Глава Карталинского  
муниципального района



А.Г. Вдовин

Приложение  
к постановлению администрации  
Карталинского муниципального района  
Челябинской области  
от 06.08.2024 года № 940

### ОПИСАНИЕ МЕСТОПОЛОЖЕНИЯ ГРАНИЦ

Публичный сервитут объекта: «Линия электропередач 10 кВ фидер Первомайский от подстанции  
Полтавская»

(наименование объекта, местоположение границ которого описано (далее - объект)

#### Раздел 1

#### Сведения об объекте

№ п/п	Характеристики объекта	Описание характеристик
1	2	3
1	Местоположение объекта	Челябинская область, Карталинский р-н
2	Площадь объекта ± величина погрешности определения площади (P ± ΔP)	28 999 м <sup>2</sup> ± 60 м <sup>2</sup>
3	Иные характеристики объекта	Вид объекта реестра границ: Зона с особыми условиями использования территории Вид объекта по документу: Публичный сервитут объекта: «Линия электропередач 10 кВ фидер Первомайский от подстанции Полтавская»

Раздел 2

Сведения о местоположении границ объекта

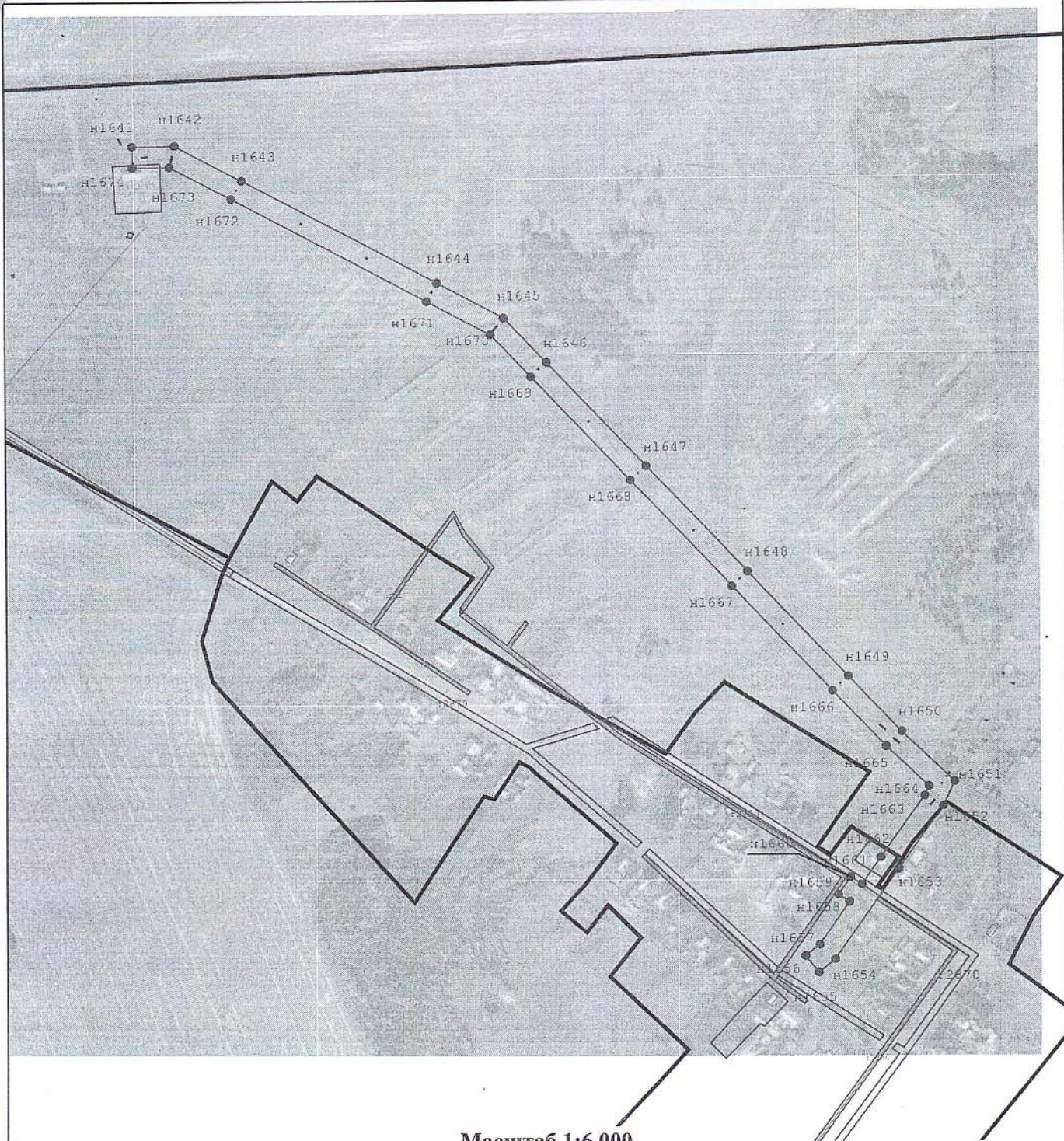
1. Система координат МСК 74 зона 2

2. Сведения о характерных точках границ объекта

Обозначение характерных точек границ	Координаты, м		Метод определения координат характерной точки	Средняя квадратическая погрешность положения характерной точки (М±), м	Описание обозначения точки на местности (при наличии)
	X	Y			
1	2	3	4	5	6
н1641	371 550,38	2 293 349,42	Картометрический метод	0,10	—
н1642	371 550,92	2 293 392,42		0,10	
н1643	371 513,77	2 293 460,33		0,10	
н1644	371 405,57	2 293 658,23		0,10	
н1645	371 368,58	2 293 725,81		0,10	
н1646	371 321,53	2 293 769,55		0,10	
н1647	371 212,31	2 293 870,60		0,10	
н1648	371 101,31	2 293 973,27		0,10	
н1649	370 991,67	2 294 074,82		0,10	
н1650	370 933,84	2 294 128,54		0,10	
н1651	370 881,64	2 294 182,23		0,10	
н1652	370 855,66	2 294 170,75		0,10	
н1653	370 789,34	2 294 125,24		0,10	
н1654	370 695,45	2 294 060,94		0,10	
н1655	370 681,76	2 294 044,00		0,10	
н1656	370 699,04	2 294 030,38		0,10	
н1657	370 710,68	2 294 044,90		0,10	
н1658	370 755,26	2 294 075,48		0,10	
н1659	370 762,84	2 294 064,20		0,10	
н1660	370 781,10	2 294 076,48		0,10	
н1661	370 773,43	2 294 087,87		0,10	
н1662	370 801,75	2 294 107,07		0,10	
н1663	370 866,69	2 294 151,66		0,10	
н1664	370 876,48	2 294 155,97		0,10	
н1665	370 918,60	2 294 112,67		0,10	
н1666	370 976,71	2 294 058,68		0,10	
н1667	371 086,37	2 293 957,12		0,10	
н1668	371 197,37	2 293 854,44		0,10	
н1669	371 306,58	2 293 753,41		0,10	
н1670	371 351,03	2 293 712,14		0,10	
н1671	371 386,27	2 293 647,67		0,10	
н1672	371 494,47	2 293 449,77	0,10		
н1673	371 528,84	2 293 387,02	0,10		
н1674	371 528,41	2 293 349,71	0,10		
н1641	371 550,38	2 293 349,42	0,10		
3. Сведения о характерных точках части (частей) границы объекта					
1	2	3	4	5	6
—	—	—	—	—	—



Раздел 4  
План границ объекта



Масштаб 1:6 000

Условные обозначения:

- n80 - надписи характерных точек контура объекта
- - Граница объекта;
- : 360 - обозначение земельного участка
- 74:22:4101001 - надпись номера кадастрового квартала
- - Граница кадастрового квартала

Подпись \_\_\_\_\_ Дата \_\_\_\_\_ 6 марта 2024 г.

Место для оттиска печати (при наличии) лица, составившего описание местоположения границ объекта

Прохождение границы		Описание прохождения границы
от точки	до точки	
1	2	3
—	—	—